

**Межгосударственная образовательная организация высшего образования
Кыргызско-Российский Славянский университет
имени первого Президента Российской Федерации Б.Н. Ельцина**

***ПОЛОЖЕНИЕ О СТРУКТУРНОМ ПОДРАЗДЕЛЕНИИ
кафедра «Германской филологии»***

1 Назначение и область применения

1.1 Настоящее Положение является документом системы менеджмента качества университета.

1.2 Настоящее Положение устанавливает структуру, основные задачи, функции, основные документы и взаимосвязи, а также права и ответственность кафедры германской филологии (далее Кафедра).

2 Нормативные документы, регламентирующие деятельность

2.1 Федеральный закон от 29.12.2012 г. № 273-ФЗ "Об образовании в Российской Федерации"(ред. 08.08.2024),

2.2 Закон Ко "Об образовании",

2.3 Законы Российской Федерации и Кыргызской Республики,

2.4 Постановления и решения Правительства Российской Федерации и Кыргызской Республики, органов управления образованием по вопросам образования

2.5 Трудовой кодекс Кыргызской Республики

2.6 Постановление Правительства Кыргызской Республики от 11 апреля 2016 года № 201 об утверждении Санитарно-эпидемиологических правил и нормативов "Санитарно-защитные зоны и санитарная классификация предприятий, сооружений и иных объектов"»

2.7 Устав Кыргызско-Российского Славянского Университета Этический кодекс КРСУ

2.8 Правила внутреннего трудового распорядка КРСУ

2.9 Положение о кафедре германской филологии

2.10 Распоряжения и приказы деканата и ректората

1 Термины, определения и сокращения

В настоящем Положении применены следующие сокращения:

ВУЗ – Высшее учебное заведение;

Кафедра – Кафедра германской филологии;

КР – Кыргызская Республика;

КРСУ – Межгосударственная образовательная организация высшего образования Кыргызско-Российский Славянский университет имени первого Президента Российской Федерации Б.Н. Ельцина;

РФ – Российская Федерация;

СМК – система менеджмента качества;

ФГОС – Федеральный государственный образовательный стандарт;

4 Общие положения

4.1 В своей деятельности Кафедра руководствуется действующей нормативной правовой и нормативно-технической документацией, внутренними документами университета, приказами ректора и распоряжениями заведующего кафедрой, Политикой руководства университета, Должностными инструкциями работников Кафедры, планами деятельности подразделения и настоящим Положением.

4.2 Руководство Кафедры осуществляет заведующий кафедрой, назначаемый и освобождаемый от должности приказом ректора по представлению декана гуманитарного факультета.

4.3 На должность руководителя Кафедры назначается лицо, имеющее высшее профессиональное образование, ученую степень и ученое звание, стаж научно-педагогической работы или работы в организациях по направлению профессиональной деятельности, соответствующей деятельности кафедры, не менее 5 лет, прошедшее предварительный медицинский осмотр в соответствии с действующим законодательством и не имеющее противопоказаний по состоянию здоровья, - в соответствии с Положением о конкурсном избрании:

– вводный и первичный инструктаж по охране труда на рабочем месте;

- обучение по охране труда, в том числе, обучение и проверку знаний по безопасным методам и приемам выполнения работ;
- обучение по оказанию первой помощи пострадавшему при несчастных случаях на производстве, микроповреждениях (микротравмах), произошедших при выполнении работ;
- обучение и проверку знаний по использованию (применению) средств индивидуальной защиты;
- обучение мерам пожарной безопасности.

4.4 В период отсутствия руководителя Кафедры его функции выполняет лицо, назначенное приказом ректора по представлению декана гуманитарного факультета.

4.5 Реорганизация и ликвидация Кафедры осуществляется приказом ректора КРСУ по представлению проректора по образовательной деятельности.

4.6 Подразделение непосредственно подчиняется декану гуманитарного факультета и входит в состав Управления образовательной деятельности.

4.7 Структура Кафедры представлена на рисунке 1.

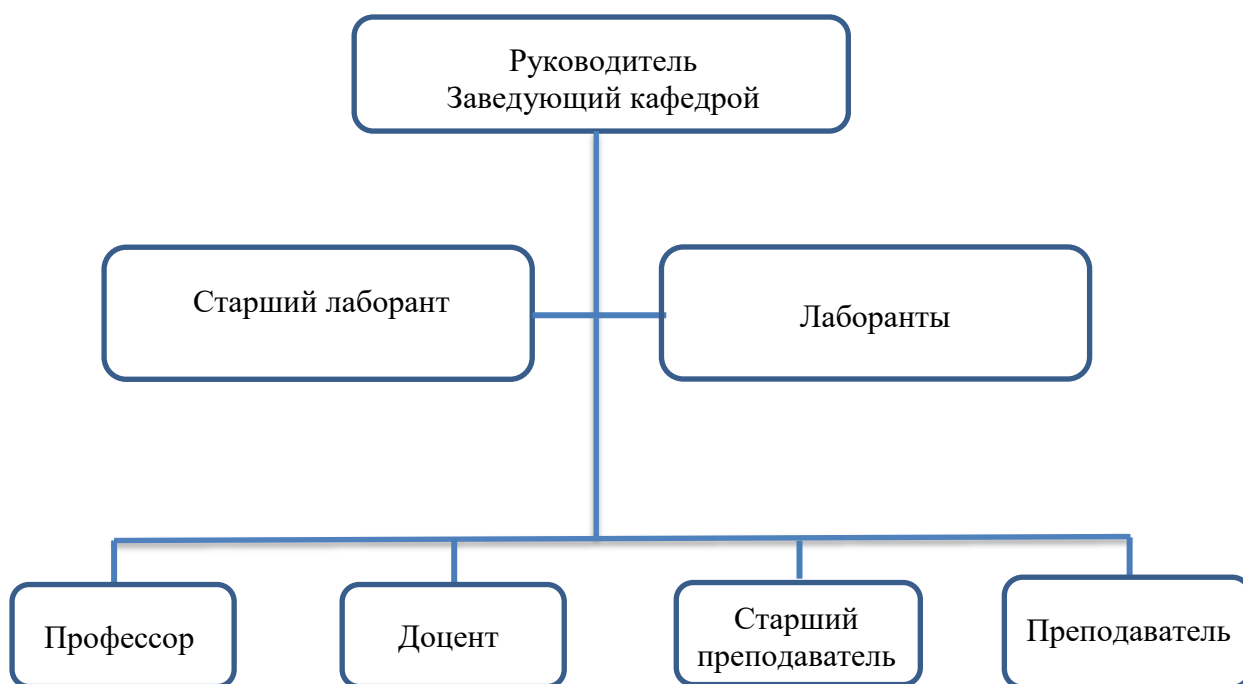


Рисунок 1 – Структура управления кафедрой германской филологии

4.8 Кадровый состав Кафедры, деятельность которого регламентируется соответствующими должностными инструкциями:

- Должность заведующего кафедрой;
- Должность профессора;
- Должность доцента;
- Должность старшего преподавателя;
- Должность преподавателя;
- Должность старшего лаборанта кафедры;
- Должность лаборанта кафедры;
- Должность лаборанта компьютерного класса.

4.9 Кафедра обязана выполнять все возложенные на нее настоящим Положением задачи и функции.

5 Основные цели и задачи

Кафедра, являясь структурным подразделением КРСУ, в своей деятельности реализует следующие цели и задачи:

Основная цель деятельности Кафедры – реализация образовательных программ высшего профессионального образования на основе имеющихся лицензий по направлению и специальности:

- 530003, 45.05.01 «Перевод и переводоведение (немецкий язык)» (специализация "Лингвистическое обеспечение межгосударственных отношений");

- 530003, 45.05.01 «Перевод и переводоведение (французский язык)» (специализация "Лингвистическое обеспечение межгосударственных отношений").

в соответствии с Федеральными государственными образовательными стандартами (ФГОС), требованиями потребителей и заинтересованных сторон.

В соответствии с целевым назначением, кафедра решает следующие основные задачи:

- обучение студентов;
- организация и совершенствования учебно-методической деятельности профессорско-преподавательского состава;
- совершенствование технологии обучения с целью использования и развития творческого потенциала личности студента и его возможностей (в том числе формирование индивидуальной образовательной подготовки студента);
- проведение воспитательной работы среди студентов;
- проведение фундаментальных и поисковых научно-исследовательских работ по основным направлениям научно-исследовательской работы кафедры;
- подготовка научно-педагогических кадров и повышение их квалификации;
- установление, развитие и поддержание взаимосвязей с другими вузами и предприятиями, и организациями республики и за ее пределами;
- создание и совершенствование материально-технической базы кафедры за счет финансовых средств вуза.

6 Функции и права

В соответствии с основными целями и задачами Кафедра осуществляет:

6.1 Учебно-методическую работу:

- разработка образовательных программ профессионального образования на основе утверждения ФГОС по специальности «Перевод и переводоведение», направленность "Лингвистическое обеспечение межгосударственных отношений");
- проведение экспертизы учебных программ дисциплин, обслуживающих кафедру, подготовка заключения в пределах своей компетенции;
- разработка планов по направлению деятельности кафедры;
- осуществление комплексного методического обеспечения преподаваемых дисциплин: разработка учебников, учебно-методических пособий, способствующих комплексному усвоению материала студентами;
- планирование и реализация научно-методических программ по совершенствованию учебных технологий, непрерывному повышению эффективности и качества образования;
- организация и проведение очного обучения: лекций, практических, семинарских, индивидуальных и других видов занятий, предусмотренных учебными планами на должностном теоретическом и методическом уровне;
- организация и обеспечение эффективного проведения всех видов практики;
- обеспечение эффективного руководства курсовыми и дипломными работами;
- организация индивидуальной аудиторной и самостоятельной работы студентов по изучаемым дисциплинам учебного плана;
- проведение текущего рейтингового и итогового контроля (зачеты, экзамены) знаний и анализ их результатов;

- организация в установленном порядке итоговой аттестации студентов.

6.2 Научно-исследовательскую работу и повышение квалификации научно-педагогических кадров:

- планирование и организация научно-исследовательской работы профессорско-преподавательского состава с привлечением студентов;
- обеспечение развития материальной базы научно-исследовательских лабораторий оборудованием, обеспечивающим высокое качество исследований;
- обсуждение полученных научных результатов на научно-методических семинарах кафедры;
- публикация научных работ и участие в конференциях;
- разработка и утверждение в установленном порядке индивидуальных планов аспирантской подготовки;
- рассмотрение диссертаций, представляемых к защите сотрудниками кафедры или другими соискателями;
- осуществление подготовки и повышения квалификации научно-педагогических кадров;
- изучение, обобщение и распространение опыта лучших преподавателей;
- организация педагогических и профессиональных стажировок преподавателей за счет финансовых средств;
- организация и повышение квалификации специалистов с высшим образованием.

6.3 Участие в реализации Политики руководства университета.

6.4 Разработку Целей Кафедры.

6.5 Участие в разработке и внедрении документации СМК в соответствии с компетенцией подразделения и по правилам управления документированной информацией.

6.6 Предоставление данных для анализа СМК со стороны руководства (в соответствии с компетенцией подразделения).

6.7 Планирование деятельности структурного подразделения по повышению качества образования в соответствии с компетенцией подразделения для реализации Политики руководства университета.

В ходе деятельности Кафедра также может:

- устанавливать творческие связи с кафедрами других ВУЗов;
- устанавливать и реализовать связи с предприятиями, фирмами и учреждениями с целью изучения, обобщения и распространения передового опыта, новых технологий обучения, организовывать совместные научные исследования и других совместных программ;
- поддерживать связи с выпускниками КРСУ и аспирантами-выпускниками кафедры;
- осуществлять сотрудничество с родственными кафедрами зарубежных ВУЗов, научно-исследовательскими организациями по учебно-методической и научно-исследовательской работе;
- получать ресурсное обеспечение и информацию, необходимые для качественного и эффективного выполнения функциональных обязанностей;
- принимать участие в различных совещаниях по вопросам, связанным с работой Кафедры.

7 Ответственность сотрудников

7.1 Заведующий кафедрой несет полную ответственность за качество и своевременность выполнения задач и функций, возложенных на подразделение, в том числе:

- правильность документов, подготавливаемых подразделением;
- правильность применения и соблюдения требований документации СМК, входящих в компетенцию подразделения;
- организацию труда, соблюдение сотрудниками трудовой дисциплины, норм охраны труда, техники безопасности и противопожарной безопасности, правил внутреннего распорядка;
- выполнение приказов и указаний руководства университета;
- создание нормального психологического климата в подразделении.

7.2 Права, обязанности и ответственность сотрудников Кафедры устанавливаются должностными инструкциями.

7.3 Персональную материальную ответственность за сохранность (в том числе организацию хранения) документов строгой отчетности, а также имущества, переданного Кафедре, несет старший лаборант кафедры.

8 Взаимодействие

8.1 Кафедра осуществляет взаимодействия с другими структурными подразделениями КРСУ и внешними организациями и ведомствами.

8.2 Подразделения университета представляют информацию Кафедре по ее требованиям, исходя из перечня задач и функций Кафедры.

8.3 Кафедра по требованию других подразделений подготавливает информацию в пределах своей компетенции и в рамках прав требователей.

8.4 Иное взаимодействие с другими подразделениями осуществляется на основе планов работ или иных документов КРСУ.

8.5 С внешними организациями взаимодействие осуществляется по вопросам, касающимся осуществления деятельности Кафедры.

8.6 Положение о Кафедре германской филологии разработал:

Заведующий кафедрой
германской филологии



О.С.Абдыкаимова

Лист согласования

Кафедра германской филологии

Должность, Ведущий СМК	Подпись	И.О.Ф.	Дата
Проректор по образовательной деятельности		М.Г. Юрченко	
И.о. декана гуманитарного факультета		Н.А. Баудинова	05.12.25
<i>Зам.</i> Начальник правового управления		И.В. Летова <i>И.В. Симакина</i>	09.12.25
Начальник Управления по работе с персоналом, Ведущий СМК по персоналу		Н.А. Валитова	05.12.25
Начальник Управления образовательных программ		А.Т. Баймулдинова	09.12.25